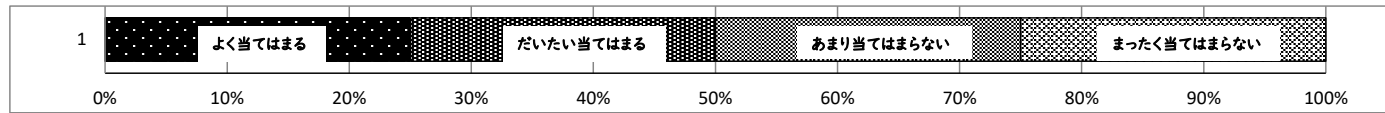
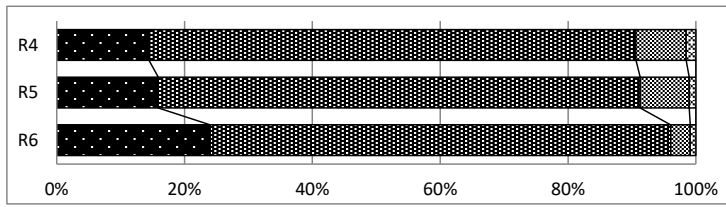


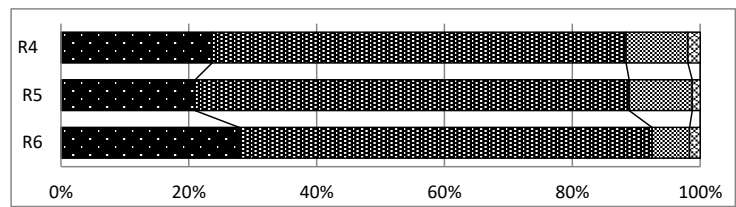
龍野西中学校 令和6年度 保護者による学校評価 令和7年1月実施



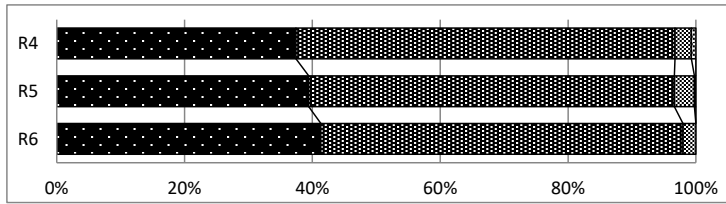
1 学校は、豊かな心や人間関係を構築する学級・学校づくりに努めている。



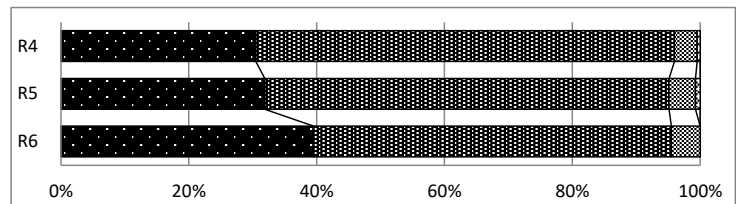
2 学校・教師は、生徒の内面理解に務め、生徒の良き理解者となるよう努めている。



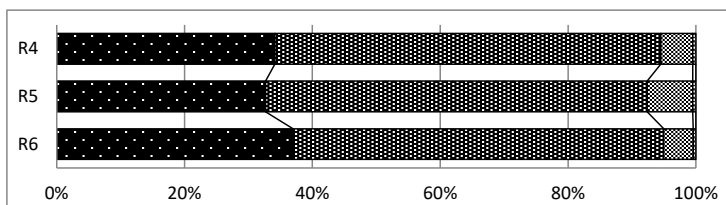
3 学校は、配布物やホームページ・メール等で、学校の情報を地域や保護者に発信するよう努めている。



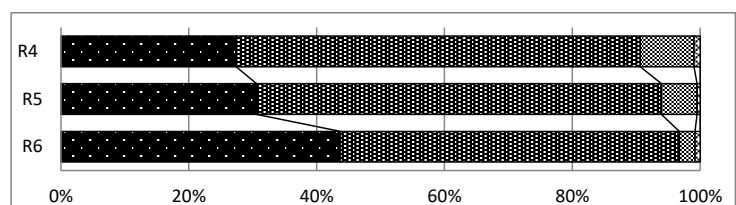
4 本校の、授業参観・学年懇談・個別懇談・オープンスクール等は適切である。



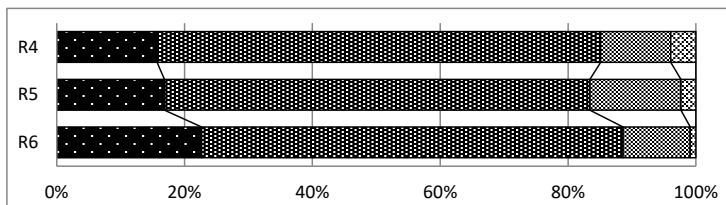
5 学校は、保護者からの連絡や相談に丁寧に対応している。



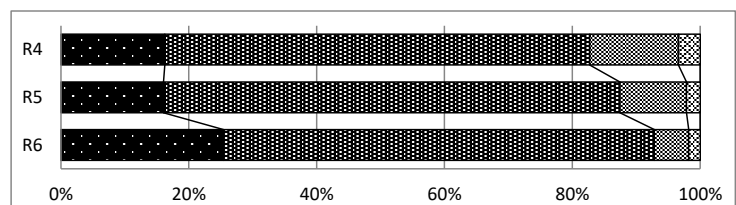
6 体育祭や音楽文化発表会などの学校行事は充実している。



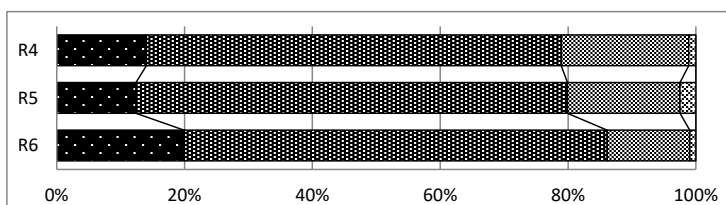
7 学校は、生徒の安全教育に積極的に取り組み、登下校時の安全や事故防止など防犯に努めている。



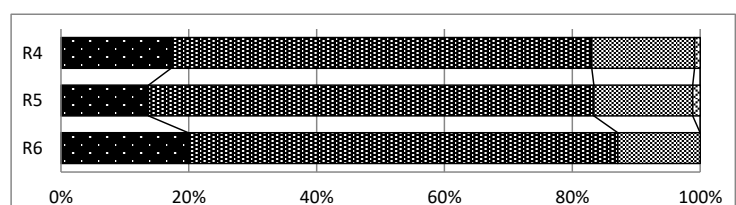
8 学校は、道徳心や社会のルール・マナーをよく指導している。



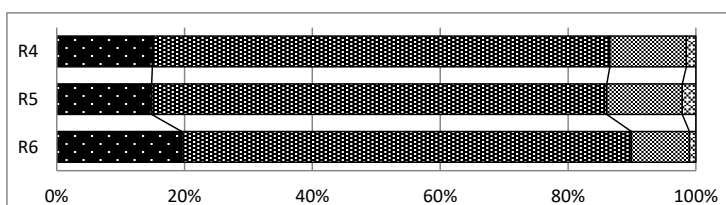
9 学校は、分かる授業を目指し、指導方法の工夫・改善に努めている。



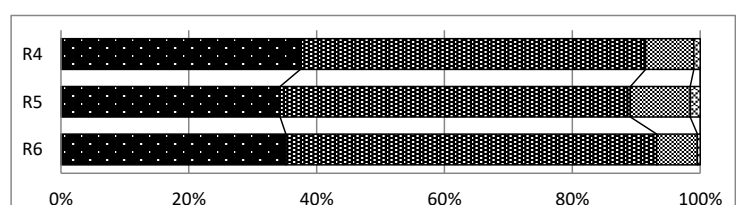
10 学校は、基礎基本の定着に重点をおいた授業を心がけている。



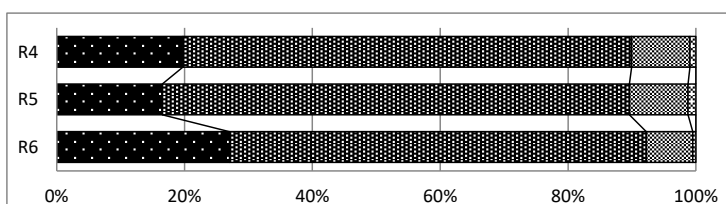
11 学校は、授業数の確保や評価の方法に創意工夫を行っている。



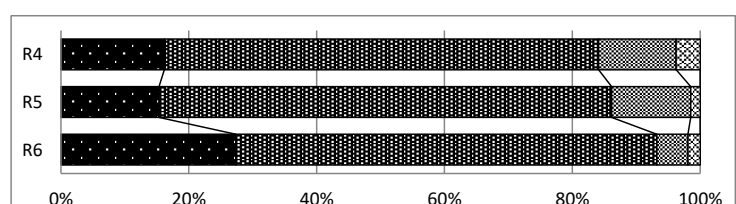
12 学校は、部活動に積極的に取り組んでいる。



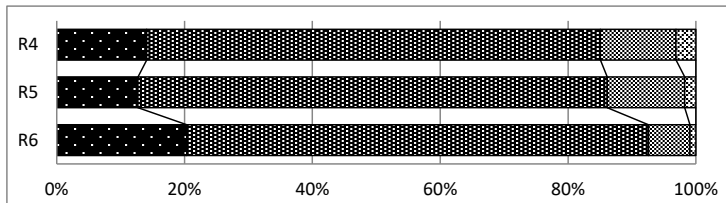
13 学校は、生徒が主体的に考える進路指導(キャリア教育)を行っている。



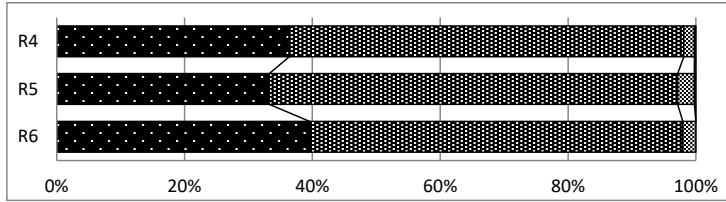
14 学校は、「いじめ」等をゆるさない、人権を重んじた教育に取り組んでいる。



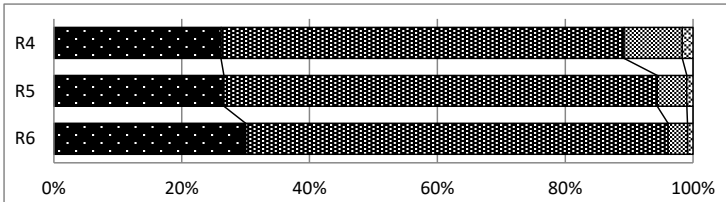
15 学校の生徒指導の方針や指導方法には共感できるものがある。



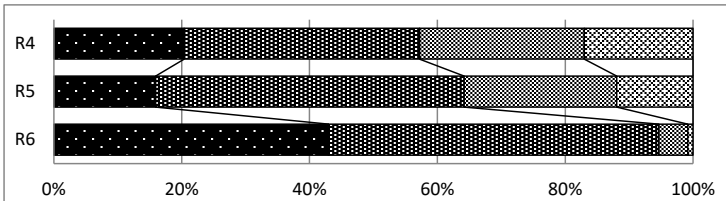
17 学校便り・学年通信・学級通信等の配布物は適切である。



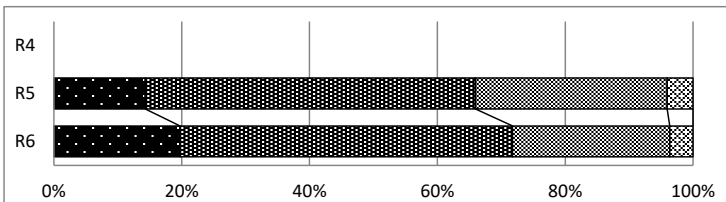
19 生徒は、学校や地域において、落ち着いた生活が送れている。



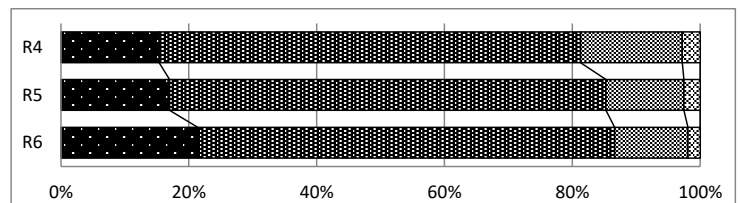
21 お子様は、楽しい充実した学校生活を送っている。



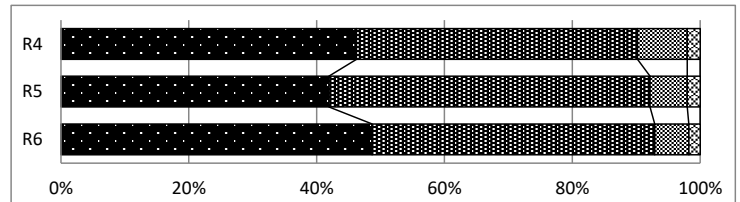
23 お子様は、食事や睡眠などの生活習慣について、自分で健康管理に気を配ることができる。



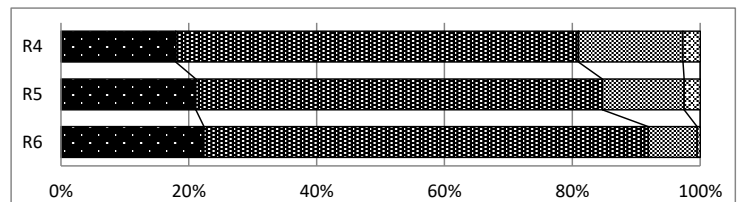
16 学校・教師は、日々の細かな問題でも見過ごさず、適切かつ迅速に対処している。



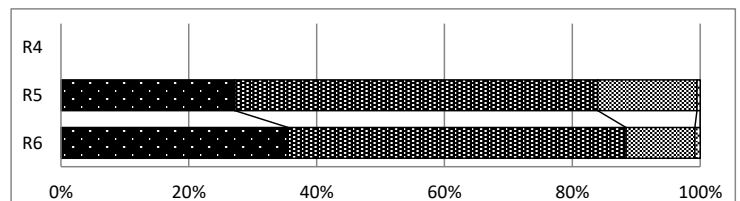
18 本校がテスト前に実施しているチャレンジタイム(放課後補充学習)は良いことである。



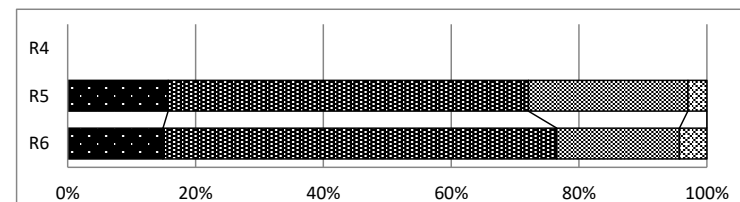
20 生徒は、学校に対して、誇りを持って生活できている。



22 お子様は、学校、地域、家庭で挨拶をすることができる。



24 お子様は、ケータイやスマホなど、正しくSNSを使用している。(持っていない場合は無回答)



1 学校行事や信頼される学校づくりについて

「体育祭や音楽文化発表会などの学校行事は充実している」という肯定的な声を、生徒からも保護者の皆様からもたくさんいただきました。ありがとうございます。

また、「先生方と子どもとの心理的な距離が近く、子どもが先生方を信頼し、尊敬している様子が伝わってきます。」「部活動ではいつも細やかな声かけをしていただいております。よく見てもらっているなど安心してきます。」「相談事を持ちかけさせていただいても、迅速、丁寧に対応していただき、何より、『相談してくださり、ありがとうございます。』と仰る先生が多いことに感謝します。」「中学校生活が楽しく、『夏休みなんかいらぬ、毎日学校に行きたい。』など、家に帰ってくる毎日常しい学校生活の話聞くのが日課になっています。』などのご意見もいただき、大きな励みとなりました。今後も、生徒・保護者、地域の皆様との信頼関係がさらに構築できるよう教育活動を進めていきたいと思います。

2 生徒指導面について

「生徒の声を聞き、素早い対応をしていただいた。」「子どもに気を配り、どうすれば一番良いかを考えてくださった。」「担任の先生に相談しやすいことで安心して学校生活を送れている。」「子どもが学校でいつもと様子が違うときに、先生方がすぐに気づいてくださった。」「先生方が子どもたちに寄り添いながらも、時に厳しく律していただくことが、大変有り難く感じます。』などのご意見をたくさんいただいております。一方で、教員の指導方法等について「先生の気持ちの波が激しい。」「冷たい対応、生徒によって態度が変わる。」「もう少しじっくり話を聞いて欲しい。』等のご指摘を一部いただいております。ご意見を真摯に受けとめ教職員の資質、指導力の向上に努めていきたいと思います。地域の方からもご指摘を受けることが多いのですが、交通ルールやマナーの面で、守れていない生徒がいるという指摘を受けています。徹底できるよう地域の皆様とも協力しながら取り組みを進めていきたいと思います。保護者の皆様のご協力もお願いします。

来年度からの新制服の導入にあたり、生徒会執行部の生徒を中心に、他の校則についても再度見直しを行い、一部を変更しました。生徒が主体となってより良い学校生活を送るために髪型や服装面などを中心に「校則見直し」を今後も続けていきたいと思います。

3 学習指導について

全体的に落ち着いて授業に取り組んでいます。「登下校、部活動、テストとたいへんそうではありますが、充実した日々を送っているようで嬉しく思っています。」「『行きたい高校の選択肢が広がるよう一年のうちからがんばりましょう。』というお話を面談していただき、心に響いたようです。」「担任の先生が、他の教科の授業も見に来て参加してくださいと聞きました。難しい年頃ですが、積極的にコミュニケーションを取ってくださいありがとうございます。』など、教師と子どもたちがともに、前向きに取り組んでいる姿勢がうかがえる、お声をたくさんいただきました。

各教科においては、基礎基本を大切にしながら、ICT機器を用い、生徒一人ひとりのニーズに合わせた授業の充実を図っているところです。また、テスト前に実施している「龍西チャレンジタイム」については、毎年、参加する生徒が、たくさんおり、有意義に活用できていると感じています。

その他、多くの保護者の皆様から温かい励ましのお言葉をいただきました。また、今回、皆様からご指摘いただいたご意見を真摯に受け止め、今後も地域に誇れる龍野西中学校となるよう努めていきたいと思いますので、引き続き温かいご支援・ご協力を賜りますようお願い申し上げます。

たつの市立龍野西中学校長 香田 邦友